

**Åmoserne – Tissø:
Arkiv-arkæologi på Nationalmuseet**

*Af Jørgen Christoffersen, mag.art.
Kulturarvsstyrelsen*

Åmoserne – Tissø: Arkiv-arkæologi på Nationalmuseet

Af Jørgen Christoffersen, mag.art.
Kulturarvsstyrelsen

De fleste forbinder formentlig arkæologi med udgravninger i jorden og synlige fortidsminder ude i landskabet. Langt færre har nok gjort sig klart, at kendskabet til mange af oldtidens levn bygger på informationer og indberetninger, som landets befolkning gennem mere end 150 år har sendt til museernes arkiver, især Nationalmuseet. Her ligger derfor tusindvis af rapporter og breve, som udgør et stort skatkammer af informationer ikke blot om forhistoriske fund, men også om de mennesker, der skrev brevene og deres samtid.

Museernes arkiver og privatsamlinger er derfor også vigtige "arkæologisk udgravningsfelter", hvor man med fordel – og uden dyr maskinkraft eller udsat for naturens luner, – kan stikke hånden i skuffer og æsker og "grave" mellem papirer og kort. Man kan højst risikere at blive lidt støvet mod til gengæld at gøre spændende fund. Det har mange arkæologer erfaret i tidens løb og frembragt nye forskningsresultater og baggrundsviden til f.eks. den antikvariske administration af geografiske områder.

"Udgravninger" i arkiverne er nu blevet aktuelle igen i forbindelse med planerne om en naturpark Åmosen-Tissø. Arbejdet er et godt eksempel på nødvendigheden af at kombinere undersøgelser i marken med undersøgelser i arkiverne. Det skaber et overblik over områdets fortid og bidrager til beslutningsgrundlaget for mosens fremtid ¹.

Nedenstående kort viser Åmosen i sammenhæng med systemet af åer og bassiner,



Tissø og Åmoserne med tilstødende vådområder

der forbinder området med Storebælt. De mange ferskvandsbassiner og vandløb har som fødekilder og adgangsveje til havet været væsentlige årsager til områdets store betydning for fortidens mennesker. Vi ser dette afspejlet i områdets oldtidsfund, og et studie af Åmosen må derfor rettelig omfatte hele dette vandsystem.

I denne sammenhæng vil vi dog nøjes med at se, hvad arkiverne indeholder af oplysninger om Tissø og dens bredder, samt Ll. Åmose og Store Åmose. Undervejs kan vi drage paralleller til vigtige fund i de tilstødende vådområder.

At hige og søge i skuffer og skabe –

Når man vil grave i Nationalmuseets arkiver om oldtiden, bør man starte med "Sognebeskrivelsen", som er et arkiv over fund og fortidsminder i landets sogne. Beskrivelserne er systematisk indsamlet tilbage

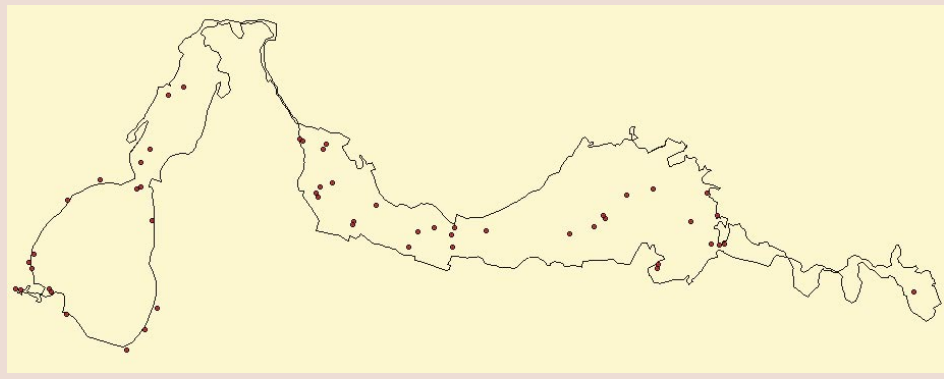
fra 1870'erne og indeholder henvisninger til andre arkiver om udgravninger, numre på museets genstande, samt breve o.a. i "Topografisk Arkiv". Sognebeskrivelsen for det udvalgte område blev EDB-registreret i 1984-86 sammen med mange informationer fra de øvrige arkiver og er nu tilgængelig på internettet (www.dkconline.dk). Denne første store "udgravning" i arkiverne blev samtidig kombineret med data fra Th. Mathiassens og K. Andersens bøger om Åmosen², og resultatet heraf er grundlaget for de udtegnede kort i denne artikel.

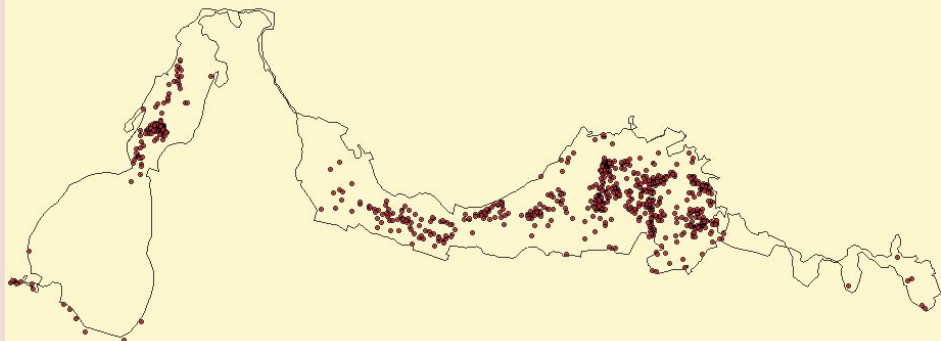
Princippet bag EDB-registreringen var på daværende tidspunkt først og fremmest, at fundene skulle kunne "stedsfæstes" ret nøjagtigt indenfor ca. 100 m, og dernæst fulgte man kun op på henvisninger (journalnumre o.lign.) fra sognebeskrivelsen til de øvrige arkiver. Eftersom alle museets udgravninger plejer at være omtalt i sognebeskrivelsen, er det især i det topografiske arkiv, at mange uregistrerede fund kan gemme sig. Her findes enkelte dokumenter helt tilbage til 1700-tallet især om fund

af guld og sølv, som langt op i 1800-tallet ansås for det vigtigste at indberette og aflevere til museet.

Vi begynder derfor vores undersøgelse i Nationalmuseets arkiv over gamle kort fra 1880'erne og finder her mange huller aftegnet efter tørvegravninger i både Ll.- og Store Åmose (kan også ses ved at søge geografisk på www.dkconline.dk). I disse gamle huller må man have fundet alle de typiske genstande, vi kender fra senere tørvegravninger. Sager af træ og ben har endda sandsynligvis været i langt bedre bevarings-tilstand, end hvad der senere er fundet. Forklaringen på, at disse fund ikke er sendt ind til museet eller anmeldt i breve, må være, at genstandene blev opfattet som uden værdi eller interesse. Det hænger uden tvivl sammen med museets politik m.h.t. at erhverve genstande til samlingerne. Fra 1880'erne begyndte man systematisk at købe og betale forholdsvis gode penge for oldsager indsendt af findere eller "opkøbere". Dette rygte bredte sig hurtigt, og dermed steg strømmen af breve om fund til museet.

Kort over stedsfæstede fund af genstande og arkæologiske aktiviteter før 1940. Der er registreret 54 fundsteder i Kulturarvsstyrelsens database. De ses jævnt spredt over området, men repræsenterer sandsynligvis blot en brøkdel af det reelle antal fund på daværende tidspunkt.





Fund fra tørvegravninger og arkæologiske aktiviteter 1940-1950. Nationalmuseets naturvidenskabelige afdeling foretog i denne periode små og store udgravninger i Åmosen med betydelige fund af bopladser, stammebåde og en række offersteder fra stenalderen. Flere af disse udgravninger er ikke publiceret eller afsat på kortet endnu, – men vi har dem i arkiverne.

Dernæst dykker vi ned i det topografiske arkiv og finder bl.a. det ældste brev fra 1850 om fund af et yngre jernalder-vikingetids spænde ved Tissø. Senere fra 1880'erne og til århundredskiftet dukker flere fine fund op til museet fra søen og dens bredder³.

Ved oprensning af Halleby Å er gjort mange fund af oldsager tilbage i 1880'erne, og i Ll. Åmose fandtes en brøzecelt. Ved århundredskiftet sænkede man vandstanden i Tissø, hvorved både ældre stenalder bopladser og flere vikingetids fund dukkede op henholdsvis ved syd- og vestbredden af søen. Vi finder breve om de første amatørarkæologers virksomhed og køb af privatsamlinger med oldsager fra området. En stammebåd af eg med udsparet tofte fandtes i 1926 i søen.

Båden er udateret, men var repareret med jernkramper og kan derfor både stamme fra jernalder eller middelalder. Tager vi over til Store Åmose finder vi et brev fra 1918 om fund af en guldring og en bronzesegl, men også senere breve om fund af typiske stenalder redskaber.

Udover de stedfæstede fund indeholder arkiverne således omtrent ligeså mange usikkert stedfæstede fund gjort før 1940. Sidstnævnte er i høj grad med til at skitsere områdets betydning for bosættelse langs bredderne af søer og åer, jagt og fiskeri, men også som offersted i hele oldtiden.

Tørvegravninger under 2. verdenskrig og helt op til 1950 afslørede en voldsom mængde fund i Åmoserne, hvoraf en stor del er beskrevet og afsat på kort takket være Knud Andersens indsamlings- og registreringsarbejde⁴. Ved den store arkivregistrering på EDB i 1980'erne blev ca. 850 af disse lokaliteter afsat på kort.

Efter tørvegravningerne har tiden ikke stået stille i moserne eller omkring Tissø. Tilfældige fund fra dyrkning og regulering af åen eller ved lav vandstand bliver ved at dukke op, men især amatører og professionelle arkæologer begynder nu at rekonoscere og registrere en stor mængde hidtil ukendte

pladser. Ved vestbredden af Tissø lige nord for Halleby Å fandtes i 1977 den store guldhalsring ved Kalmargården. Den efterfølgende systematiske gennemgang af området med metalsøger afslørede dette sted som en betydelig bosættelse i vikingetid, - ganske som de gamle fund fra søen og de senere udgravninger skulle bekræfte.

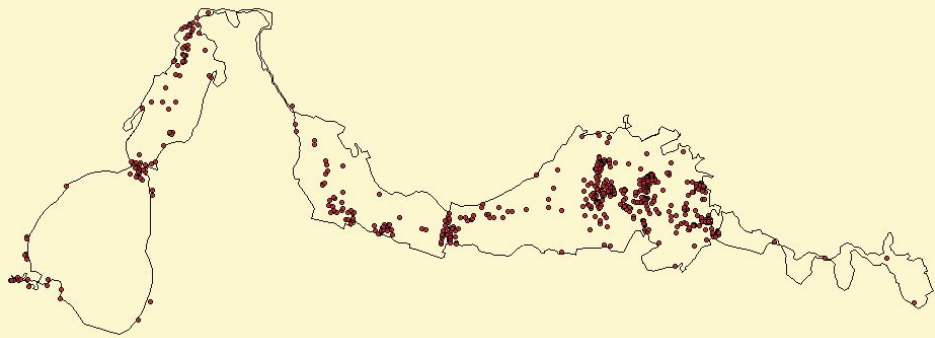
Foranlediget af Åmosens fortsatte afvanding, udtørring og dyrkning er mange af de kendte lokaliteter blevet besøgt gentagne gange, og man har kunnet konstatere store ødelæggelser af kulturlag, samt at adskillige pladser simpelthen er forsvundet. I 2004 begyndte man derfor i "Kulturarvsstyrelsen" (KUAS) en EDB-registrering af arkæologernes optegnelser og kombinerede denne med en systematisk gennemgang af Nationalmuseets topografiske arkiv. I forbindelse med en særlig registrering af stammebåde blev der lavet et lille kig i Naturvidenskabelig Afdelings arkiver. Resultatet er mildest talt forbløffende. Over 400 "nye" lokaliteter

kunne registreres på kort, dvs. en 50 % stigning i antallet. Hovedparten af disse kommer fra de sidste 25 års rekognosceringer i mosen, men arkiverne indeholdt også mange fund, der nu kan afsættes på kort med vores krav til nøjagtighed.

Listen over spændende nye og gamle "arkivfund" omfatter alle spektre og perioder af det forhistoriske menneskes liv og død i området, og her skal kun nævnes et lille udvalg.

Der er forlængst publiceret udgravninger af ældre stenalders velbevarede hyttetomter på platforme nær bredden af den daværende sø i Ulkestrup Lyng. Her findes også oplysninger om fund af risveje eller dæmninger, hvoraf en 9 m lang førte ud til Muldbjerg-bopladsen, andre har måske ført ud til offerpladser. En tegning af en lang udgravningsgrøft viser en række offersteder med samlinger af kranier af okser eller kronhjorte sammen med flintgenstande, og hvad der

Fund og arkæologiske aktiviteter efter 1980. Det ser ud til, at disse aktiviteter "klumper" sig med store "hvide" områder imellem. Sidstnævnte skyldes ikke, at der ikke er flere fund at gøre her, men derimod at man ikke har haft adgang eller nået ind i disse områder. Man kan blot sammenligne med den mere jævne fordeling af fundene fra krigens tid.



ligner en landingsplads med stammebåde. Der er ca. 200 m mellem disse koncentrationer af stenalderens offerpladser langs bredden af den daværende sø. Undertegnedes hår var længe om at falde på plads efter dette arkivfund!

Over 20 stammebåde kendes fra Åmosen, det største antal fra hele Danmark. Der findes breve om fund af massevis af lystertænder og harpunspidser. Min egen favorithistorie er indberetningen om en tørvearbejder, der fandt et kronhjorteskelet, hvori der sad en stage af træ. Trods tidspres forsøgte han forsigtigt at udgrave og redde, hvad der viste sig at være et spyd med en harpun endnu siddende for enden af skaf-

En privat samling fra Åmoseområdet. Kathrine Dreyer, Hesselbjerggård, med oldsager fra faderen P. G. Dreyers samling. Foto: A. Fischer.



tet. Det hele gik desværre til ved optagelsen, og vi kan sammen med finderens ærgre os over at gå glip af et fantastisk udstillingsfund af en jagtsituation i Maglemose- eller Kongemosetid.

Af menneskene selv er der fundet mange skeletdele, afhuggede hoveder mv. i tørven og i maskinerne, men også hele skeletter er fundet in situ. Nationalmuseet udgravede allerede i 1950 skelettet af en mand med flintflække og svovlkis som gravudstyr, dateret til Ertebølletid. Nu mangler vi bare lige at få det stedfæstet ! Af andre skeletfund kan nævnes en mand og en kvinde lagt ned i mosens side om side, og en mand fundet sammen med en kortle fra jernalder – "manden med leen" !

Mosen lokker trods alt

Vi kender nu langt over 1000 fundlokalityter fra området. I foråret og en del af sommeren 2006 er det planen at få de manglende arkivfund registreret på EDB sammen med oplysninger fra mange privatsamlinger. Moserne skal også besøges, og det skal trods alt blive dejligt for en papirarkæolog at komme i marken. Kunne jeg blot finde et lillebitte stykke stenalderflint in natura og ikke flere hovedløse mennesker, vil jeg blive ganske tilfreds !

Noter/Litteratur

¹ Publikationer fra Kalundborg og Omegns Museum m.fl., f.eks. "Kulturarv i Naturpark Åmosen-Tissø", udgivet sammen med Nationalmuseet, 2005.

² T.Mathiassen: Stenalderboplads i Aamosen, 1943.

³ Jvf. Skalk 1957:2, 1970:3, 1977:3, 1981:3, 1991:1, 1995:6, 1999,1.

⁴ Knud Andersen: Stenalderbebyggelsen i den vestsjællandske Åmose, 1983.